

Horaires d'ouverture

Du secrétariat :

Lundi, mardi, mercredi et
vendredi
9h00 à 12h00

Fermé le Jeudi.

Permanence du maire et de
ses adjoints sur rendez-
vous.

Tél :

02.98.68.52.44

Mail :

saint-derrien@orange.fr

Site internet :

<https://saint-derrien.fr/>

Retrouvez toutes les infos utiles de
la commune sur **PANNEAU
POCKET** application à
télécharger

**Horaires d'ouverture de la
bibliothèque :**

Mardi de 16h30 à 18h00

Mercredi de 17h30 à 19h00

Samedi de 10h30 à 12h00

Déchèterie de Bodilis:
02.98.68.99.99

Médecin de garde: 3966

Pharmacie de garde:3237

Pompiers: 18

Gendarmerie: 17

***NB : Les articles à faire
paraître dans le bulletin
municipal sont à déposer en
mairie***

***par mail ou par téléphone
avant le 20 de chaque mois
Recevez le bulletin municipal
chez vous par internet :***

www.saint-derrien.fr

***Vous pouvez à tout moment
vous inscrire en ligne pour le
recevoir par mail.***

Rédaction / conception /
impression du bulletin municipal :

mairie de Saint-Derrien

Vous disposez de droits sur les
données vous concernant que
vous pouvez exercer auprès du
délégué à la protection des
données de la collectivité en
adressant une demande par écrit
accompagnée d'un justificatif
d'identité à l'adresse suivante :
protection.donnees@cdg29.bzh



COMMUNE DE SAINT-DERRIEN

BULLETIN MUNICIPAL AVRIL 2025

Bienvenue à Adam DUBOIS né le 24 février 2025, félicitations aux heureux parents.

Bienvenue à Thomas MONCUS né le 25 février 2025, félicitations aux heureux parents.

Bienvenue à Lyanna ROUSSEAU née le 12 mars 2025, félicitations aux parents

Toutes condoléances à la famille d'Aimée BERTHOU, notre doyenne, décédée le 13 mars 2025 à l'âge de 99 ans, à l'EHPAD Saint-Jacques de GUICLAN

RECENSEMENT DES JEUNES AYANT EU 16 ANS

Chaque Français dès 16 ans doit faire la *recensement citoyen obligatoire* pour ensuite participer à la *journée défense et citoyenneté (JDC)*. S'il ne fait pas ces démarches,

il ne peut notamment pas s'inscrire aux examens et concours de l'État (permis de conduire, baccalauréat...) avant 25 ans.

Vous devez faire la démarche de recensement vous-même.

Dans les 3 mois maximum après vos 16 ans

Il faut aller à la mairie avec les documents suivants :

-Carte nationale d'identité ou passeport valide

-Livret de famille à jour

-Justificatif de domicile

Envie de trier ?

Avec l'arrivée du printemps, nous avons envie de tout nettoyer, ranger et trier ! Cela est parfois nécessaire et il est toujours intéressant de se désencombrer.

Que faire du textile ?

Trier son armoire n'est pas une mince affaire. Nous avons toujours de bonnes excuses pour garder telle ou telle pièce.

1° Planifiez un moment dédié

Prévoyez-vous un temps suffisant pour vous consacrer à cette tâche. Puis rassemblez tous vos vêtements dans un seul endroit, afin de voir l'ensemble du vestiaire et de ne rien oublier.

2° Créez des catégories et évaluez les vêtements

Triez vos vêtements en catégories : pantalons, chemises, robes, pulls, etc. Cela permet de visualiser ce qu'on a.

Prévoyez de faire 3 tas : je garde / je donne – vends / peut-être.

3° Évaluez les vêtements

L'étape suivante est de s'interroger pour chaque pièce : est-ce qu'on a porté cette pièce au cours de la dernière année ? / Est-ce qu'elle nous va toujours ? / Est-ce qu'on l'aime vraiment ou on la garde « au cas où » ?

Soyez sélectif et surtout honnête tout en restant bienveillant avec vous-même. Si vous n'avez pas porté un vêtement depuis longtemps, il y a de fortes chances que vous ne le portiez plus du tout. Ne conservez que ce que vous portez régulièrement et ce que vous aimez vraiment. Il est normal de s'attacher à certains vêtements pour des raisons sentimentales, mais essayez de garder un équilibre entre le pragmatisme et le sentimentalisme.

Et une fois le premier tri effectué, reprendre le tas « peut-être » et le trier entre les 2 autres *catégories* (de l'étape 2).

4° Réorganisez votre dressing

Réorganisez votre dressing de manière à ce que les vêtements que vous portez le plus souvent soient faciles à atteindre. Idéalement, placez-les sur cintres car les vêtements pliés au fond d'un tiroir tombent plus facilement dans l'oubli. Vous pouvez également utiliser des organisateurs de vêtements pour optimiser l'espace.

5° Adoptez une nouvelle règle : « un entré, un sorti »

Pour éviter d'accumuler à nouveau des vêtements inutiles, suivez cette règle. Chaque fois que vous achetez un nouveau vêtement, essayez de vous débarrasser d'un ancien pour maintenir votre garde-robe équilibrée.

Zoom sur le don de vêtement sur la CCPL

Les colonnes de textile blanches ABI29

Quel textile ?

Les vêtements, les chaussures, le linge de maison et la petite maroquinerie.

Comment ?

Le linge peut-être en bon ou en mauvais état mais lavé et séché avant d'être mis dans un sac fermé.

A savoir

L'association ABI29, ayant quelques difficultés à diminué la fréquence de ses tournées. Lorsqu'une colonne est pleine, on rapporte son sac chez soi et on attend quelques jours pour le déposer. Les vêtements seront triés, avant d'être soit remis en vente (en circuit solidaire) soit recyclés.

Les associations

Elles ne prennent que des vêtements en excellent état, afin de les vendre à petits prix dans leur boutique solidaire.

Nouvelle campagne de communication nationale

SÉCURITÉ
ROUTIÈRE **VIVRE,
ENSEMBLE**

« Quand vous regardez votre téléphone, qui regarde la route ? »

À l'occasion des Journées mondiales sans téléphone du 6 au 8 février, la Sécurité routière a lancé une campagne sur le danger d'utiliser un smartphone en situation de conduite.

L'inattention est à l'origine de 24 % des accidents corporels de la route. Conduire exige une concentration permanente et une prise d'information continue tout au long de son parcours.

Quand l'attention du conducteur est ponctuellement détournée vers d'autres tâches ou distracteurs, sa faculté à détecter les événements de la circulation et à anticiper est fortement diminuée.

Le nouveau spot de 35 secondes de la nouvelle campagne, met en scène différents usages du smartphone au volant et incite les usagers de la route à s'interroger sur leur pratique, avec cette simple et saisissante question :

Qui regarde la route ?



QUI REGARDE LA ROUTE ?

Permis de conduire à 17 ans : Premier anniversaire

A

Une mesure qui a parfaitement trouvé son public

Le 1er janvier 2024, le permis de conduire est rendu accessible aux jeunes à partir de 17 ans.

Des résultats en forte progression

En 2024, 290 050 jeunes de 17 ans ont passé l'examen pratique du permis de conduire, soit 33,7% de cette classe d'âge.

Parmi eux, 211 471 jeunes ont obtenu leur permis, avec un taux de réussite de près de 73%, bien supérieur à celui observé pour l'ensemble des candidats toutes tranches d'âge (58,35%).

Une mesure sans frontières géographiques

L'impact de cette réforme se fait ressentir sur l'ensemble du territoire, avec des hausses notables d'inscriptions, tant en zones urbaines que rurales. Des résultats particulièrement positifs ont été observés en petite couronne parisienne et dans les départements d'Outre-mer.

Aucun signe de sur-accidentalité

Une des préoccupations initiales concernant cette réforme est l'impact sur la sécurité routière.

Le chiffre provisoire des accidents de la route en 2024 démontre que les jeunes conducteurs de 17 ans n'ont pas un taux d'accident plus élevé que les autres groupes d'âge.



SÉCURITÉ
ROUTIÈRE **VIVRE,
ENSEMBLE**

ALSH

Les enfants de 3 à 11 ans sont accueillis par l'ALSH (Accueil de Loisirs Sans Hébergement) de Plouneventer, Saint-Servais, Saint-Derrien.

Les 3 communes se sont regroupées pour répondre aux besoins d'accueil des familles du territoire.

L'accueil se fait à Saint-Servais les mercredis en période scolaire, à Saint-Derrien pendant les petites vacances, et à Plouneventer pendant les vacances d'été.

Pour plus de renseignements sur les inscriptions, le programme, les tarifs, **rendez-vous sur le site internet de l'ALSH.** <https://alshplounstserstder.jimdofree.com/>

par mail **alsh.29440@gmail.com**

par téléphone au **06 66 43 46 42**

DANSE AVEC MOI DIMANCHE 27 AVRIL 2025 > 17H THÉÂTRE – DANSE

Joachim, danseur et chorégraphe de renom, est grièvement blessé à la veille de débiter les répétitions du projet de sa vie. Paraplégique, contraint à vivre en fauteuil roulant, il s'isole. Sa collaboratrice Sarah, ancienne danseuse, s'oppose à son renoncement et lui présente Vincent, aumônier du sport, qui saura l'accompagner. Mais Vincent est lui-même en pleine période de doutes quant à la Foi qui l'animait jusque-là.

Danse avec moi, c'est l'histoire de trois destins, trois parcours chaotiques qui se s'entrecroisent : un homme qui danse, une femme qui aime, un homme qui prie. L'histoire de rencontres qui pourraient tout changer.

Ceux qui ont vu *La dernière lettre* au Vallon en 2022, sur la thématique de la justice restaurative, gardent de la mise en scène de Violaine Arzac un souvenir particulièrement poignant. Il y a fort à parier que, cette fois encore, elle saura nous émouvoir sur cette nouvelle création, servie par une distribution charismatique. Une invitation à prendre la vie du bon côté.

Tout public

Tarif B

> NORMAL 21 €

> REDUIT 18 €

> JEUNE 7 €



VILLE DE LANDIVISIAU
ASSOCIATION SCULPTEURS BRETAGNE

EXPOSITIONS SCULPTURES

1^{ER} MARS > 20 AVRIL 2025



ESPACE
LUCIEN-
PRIGENT

FONTAINE
SAINT-
THIVISIAU



PARC DE
KRÉAC'H
KÉLENN



PARVIS DE
L'HÔTEL DE
VILLE

LANDIVISIAU ENTRÉE LIBRE

02 98 68 67 63

WWW.LANDIVISIAU.BZH / WWW.LE-VALLON.BZH



L'espace France Services du Pays de Landivisiau vous accompagne dans vos démarches administratives.

Pour vous accompagner au mieux, merci de vous munir des documents suivants :



Pour toutes les demandes, **une adresse e-mail valide** vous sera demandée, pensez à prendre vos identifiants et mots de passe. Si vous n'avez pas d'adresse électronique, nous pouvons vous aider à en créer une.

Pour la carte d'identité/Passport :

- Identifiants et codes ANTS ou France-Connect (si existants)
- Ancienne carte d'identité ou passeport
- Nom/prénom et date/lieu de naissance des parents
- Justificatif de domicile

Pour le Permis :

- Identifiants et codes ANTS ou France-Connect (si existants)
- Photo-signature numérique ANTS
- Justificatifs d'identité et de domicile
- Avis médical (pour permis C ou D)
- Permis de conduire détérioré

Pour la carte-grise :

- Identifiants et codes ANTS ou/et France-Connect (si existants)
- Justificatif de domicile de moins de 6 mois
- Certificat d'immatriculation
- Si le véhicule a plus de 4 ans : preuve du contrôle technique

Pour AMELI :

- Numéro de sécurité sociale
- Codes d'accès AMELI
- Documents nécessaires selon la demande :
.....
.....
.....
.....
.....

Aide au logement :

- Numéro de sécurité sociale et codes d'accès CAF
- Pièce d'identité
- Le Bail de location
- Détail des charges du foyer
- Relevé d'identité bancaire (RIB)
- Ressources (dernier avis d'impôt)

Prime d'activité :

- Numéro de sécurité sociale et codes d'accès CAF
- Pièce d'identité
- Relevé d'identité bancaire (RIB)
- Ensemble des ressources des 3 mois précédents
- Avis d'imposition année N-2

Pour la retraite :

- Pièce d'identité
- Relevé d'identité bancaire (RIB)
- Les 2 derniers avis d'imposition
- Livret de famille si enfant(s)
- Si période(s) de chômage, attestation Pôle Emploi

Inscription Pôle Emploi :

- Carte de sécurité sociale
- Attestation ASSEDIC
- CV
- Relevé d'identité bancaire
- Codes d'accès si existants

Actualisation Pôle Emploi :

- Nom d'utilisateur Pôle Emploi
- Mot de passe d'accès
- Bulletin(s) de salaire si période travaillée

Qu'est-ce que le Franceconnect ?

Le Franceconnect est une identité numérique sécurisée propre à chacun, vous permettant une connexion authentifiée à plus de 1000 services en ligne grâce à votre compte Impôt, Ameli, Msa...

URBANISME

Certificat d'urbanisme, déclaration préalable de travaux, permis de construire, de démolir, d'aménager, toutes ces demandes doivent faire l'objet d'une autorisation préalable délivrée par la commune **avant d'entreprendre les travaux**.

Pour réaliser vos démarches d'urbanisme, votre commune met à votre disposition un service en ligne, sécurisé, gratuit et facilement accessible.

Le dépôt en ligne c'est...

Un service accessible à tout moment et où que vous soyez, dans une démarche simplifiée.

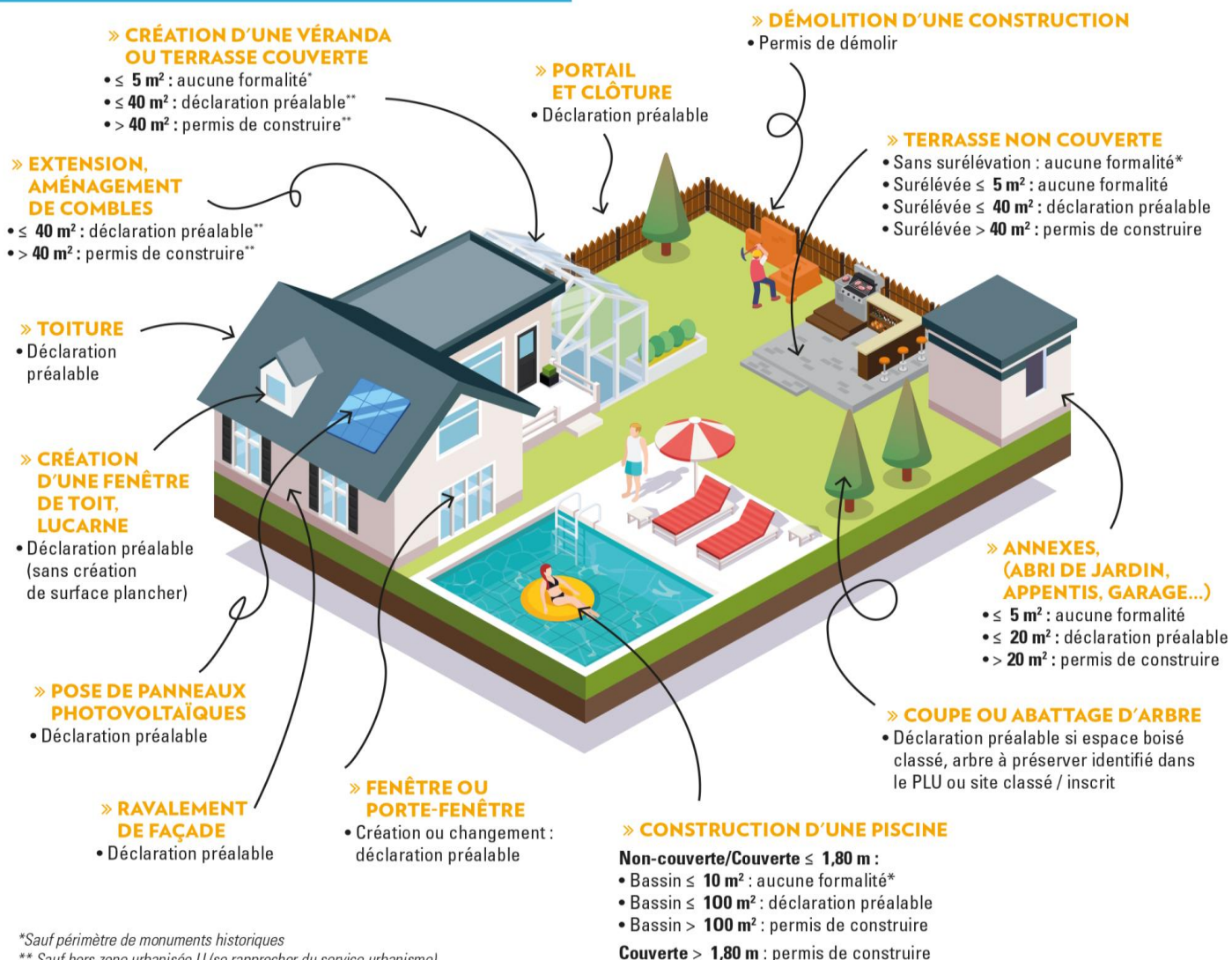
Un gain de temps et d'argent : plus besoin de vous déplacer en mairie pour déposer votre dossier ou d'envoyer vos demandes en courrier recommandé.

Une démarche plus écologique, grâce à des dossiers numériques qui ne nécessitent plus d'être imprimés en de multiples exemplaires.

Plus de transparence sur le traitement de vos demandes, grâce à un circuit entièrement dématérialisé avec tous les acteurs de l'instruction, et des échanges facilités jusqu'à la décision de l'administration.

<https://sve-ccpl.sirap.fr/#/communesList>

QUELLES AUTORISATIONS DEMANDER?





Les toilettes



3/6 litres

Consommation moyenne d'une chasse double débit, contre 10 litres en moyenne pour une chasse standard



En équipant ma chasse d'eau d'un système à double débit, je peux économiser jusqu'à 7 litres d'eau par chasse



Je peux diminuer le volume de remplissage de ma cuve d'eau en plaçant une bouteille d'eau à l'intérieur

Une chasse d'eau qui fuit :

25 litres / h

soit 220 000 litres par an

J'utilise des pastilles ou un liquide coloré pour détecter les fuites d'eau dans les WC



Les rouleaux de papier toilette solubles se désagrègent mais ne disparaissent jamais complètement. Ils génèrent des dépôts et encrassent les stations d'épuration, je les jette à la poubelle

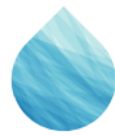
Je ne jette pas dans les toilettes la lièbre **même biodégradable**. Elle gonfle au contact de l'eau (jusqu'à 15 fois son volume initial) et génère des bouchages. Je la jette au compost si elle est biodégradable ou sinon dans la poubelle

Je privilégie les produits d'entretien sans composants toxiques. Les produits naturels évitent la pollution de l'eau et ont un moindre impact sur les écosystèmes aquatiques



Les lingettes même biodégradables

ne se dégradent qu'au bout de 3 mois. Avec l'accumulation, elles finissent par former un bouchon qui peut engendrer un débordement des eaux usées dans la rue, la mer, mais aussi chez vous



Le jardin



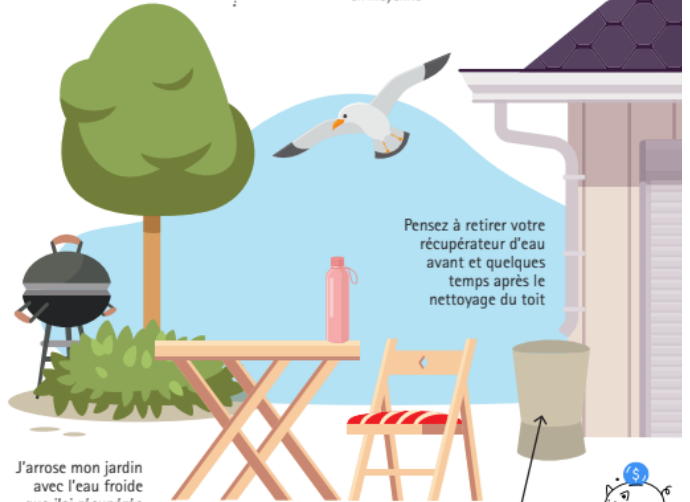
15/20 litres

par m²/an - consommation moyenne de l'arrosage



65 000 litres

Remplissage d'une piscine en moyenne



Pensez à retirer votre récupérateur d'eau avant et quelques temps après le nettoyage du toit

J'arrose mon jardin avec l'eau froide que j'ai récupérée en attendant qu'elle chauffe et mon eau de cuisson refroidie

Astuce : L'eau chaude salée est un bon désherbant

Je limite l'imperméabilisation du sol au strict nécessaire, je laisse ainsi mes eaux pluviales s'infiltrer naturellement dans le sol (cycle naturel de l'eau)

J'installe un récupérateur d'eau de pluie. Je peux ainsi récupérer gratuitement 50 000 litres d'eau par an en moyenne pour entretenir mon jardin (moyenne calculée sur la base d'une demi toiture de 50m²)



L'eau de pluie récupérée peut être utilisée chez moi à l'intérieur. Je dois simplement le déclarer auprès d'Eau du Ponant. Je contribue alors financièrement à la dépollution des eaux usées (arrêté 21 juillet 2008)



Le garage

En cas de travaux par une entreprise, je vérifie les bonnes pratiques de mon artisan (ne pas vider le reste de ciment dans le caniveau ou l'avaloir devant la maison : ravalement de façade, traitement des résidus de peinture...)



Pour les résidus liquides (laitance de béton, eaux de rinçage, peinture, produits chimiques), je fais sécher jusqu'à obtenir une matière sèche pour l'évacuer dans la poubelle ou dans certains cas pour l'évacuation des produits chimiques je vais en déchetterie ou dans un point de collecte



Je ne vide pas les pots de peinture, de ciment ou eau de lavage de ces pots dans l'évier ou le caniveau

Pour toute pollution au sol, je mets de l'absorbant ou du sable, je laisse sécher, puis je balaie pour récupérer et jeter à la poubelle (ne jamais rincer une pollution à l'eau vers le caniveau)



J'utilise un absorbant (papier ou poudre) en cas de fuites d'hydrocarbures provenant de ma voiture, et je le jette à la poubelle

Je privilégie les produits d'entretien et de jardinage sans composants toxiques. Les produits naturels évitent la pollution de l'eau et ont un moindre impact sur les écosystèmes aquatiques



200 litres

Consommation moyenne d'un lavage de voiture



Laver sa voiture chez soi ou sur le trottoir est interdit, la loi impose que la voiture soit nettoyée en station de lavage ou confiée à un professionnel (amende possible)

Règlement sanitaire départemental article 90



35/60 litres
Consommation moyenne par cycle



J'installe un filtre microfibre sur ma machine à laver. Une part importante de la pollution microplastique des eaux de surface et des océans provient des microfibrilles textiles synthétiques rejetées par les vêtements lors des lavages en machines



J'installe des mousseurs sur mes robinets, je peux ainsi économiser entre 30 % et 50 % d'eau

J'arrose mes plantes avec l'eau froide que j'ai récupérée en attendant la chauffe de l'eau

Je privilégie les produits d'entretien sans composants toxiques. Les produits naturels évitent la pollution de l'eau et ont un moindre impact sur les écosystèmes aquatiques

Je ramène à la pharmacie mes médicaments périmés. Leurs résidus contiennent des substances chimiques très dangereuses et toxiques pour notre environnement, qui polluent les cours d'eau, les nappes phréatiques et l'océan

Selon un sondage IFOP, 35% des français disent jeter leurs médicaments dans les toilettes, la poubelle ou dans l'évier



Chaque geste compte. Les cotons-tiges, lentilles de contact, préservatifs, fil dentaire et les lingettes (même biodégradables) doivent être exclusivement jetés dans les ordures ménagères

La salle de bain



70 litres
Consommation moyenne par douche



Je coupe l'eau quand je me savonne et je lave les dents



175 litres
Consommation moyenne par bain

Je privilégie les produits d'hygiène respectueux de l'environnement (avec éco-label, peu d'ingrédients...). Ils évitent la pollution de l'eau



J'installe un pommeau de douche économique, je peux ainsi économiser jusqu'à 50 % d'eau. Il réduit le débit sans aucune perte de confort d'utilisation. Réduire le débit permet aussi de consommer moins d'eau chaude et donc d'économiser de l'énergie



Le coton-tige, trop petit pour être intercepté par les systèmes de filtration se retrouve dans la nature, diffuse des produits chimiques et met en danger les animaux qui peuvent l'ingérer



Les lingettes, un danger méconnu pour notre eau. Même celles décrites comme biodégradables, mettent plusieurs mois pour se décomposer. Leur accumulation peut créer des obstructions dans les canalisations, provoquant des débordements d'eaux usées dans les rues, la mer ou même chez vous. Cela entraîne des interventions coûteuses pour restaurer le bon fonctionnement du réseau

La cuisine



14 litres
Consommation moyenne par lavage



40 litres
Consommation moyenne par lavage



Une fuite non réparée =
15/20 %
de la consommation d'un ménage



Fuite avec goutte-à-goutte
4 litres / h
35 000 litres par an



Fuite avec mince filet d'eau
16 litres / h
140 000 litres par an

Je privilégie les produits d'entretien sans composés toxiques. Les produits naturels limitent la pollution de l'eau permettant un moindre impact sur les écosystèmes aquatiques

Je ne jette pas l'huile et la graisse alimentaire dans mon évier. Au contact de l'eau, elles s'agglomèrent et créent des bouchons



J'utilise un solidifiant d'huile pour friteuse qui a la propriété de solidifier l'huile pour former un bloc dur à jeter directement aux ordures ménagères. Je peux aussi récupérer l'huile refroidie dans une bouteille et l'amener en déchetterie



J'installe des mousseurs sur mes robinets, je peux ainsi économiser entre 30 % et 50 % d'eau

Je récupère mon eau de cuisson plutôt que de la jeter pour arroser mes plantes aussi bien celles de mon jardin que celles d'intérieur. L'eau de cuisson refroidie des légumes est riche en nutriments essentiels pour le bon développement de mes plantes



Je fais mon ménage avec l'eau froide que j'ai récupérée (en attendant qu'elle chauffe) sous ma douche ou au robinet

Plus d'infos : www.eauduportant.fr/fr/fuites-deau

BIBLIOTHEQUE LENN HA DILENN

N'hésitez pas à franchir la porte de notre jolie bibliothèque, par curiosité, nous vous accueillons avec plaisir...le choix des livres est vaste, pour adultes ou enfants

Nous avons acheté de nouvelles BD enfants et jeunes

Nous avons aussi renouvelé les livres (romans, album enfants, etc...) à la bibliothèque départementale de Sainte-Sève

Pour rappel, la cotisation est gratuite jusqu'à 26 ans, ainsi que pour les personnes bénéficiant des minimas sociaux, sinon c'est 10€/an pour un adulte

A partir du 1 mai 2025, nous avons décidé, pour nous conformer à la demande de la bibliothèque départementale du Finistère, d'allonger le temps de permanence, de 30 MNS,

ce qui fera 6 heures d'ouverture par semaine au lieu de 4h30

Nouveau horaire à compter du 1 mai

Mardi : 16h30 /18h30

Mercredi : 17h/19h

Samedi : 10h/12h

Quelques changements parmi les bénévoles (départs ou absence momentanée)

Mais nous accueillons Florence Laizet, et Isa belle Mahé qui sont bien motivées !!!

Nous sommes donc 9 bénévoles ... si vous voulez nous rejoindre, n'hésitez pas, ce n'est pas contraignant, le logiciel est facile et l'ambiance est sympa

Aline et Viviane, sont motivées pour proposer des animations autour du concours « un jeu un livre », nous vous avertirons lorsque les dates seront fixées ... si des parents sont intéressés, par cette animation, ils sont les bienvenus

Les bénévoles sont là aussi pour vous guider, si besoin

A bientôt

Geneviève, Aline, Viviane, Cécilia, Florence, Isabelle, Geneviève, Hélène, Danielle Christian...

Le foyer Ar stivell de Saint-Derrien a le vent en poupe, le club a été le mieux représenté autant qu'aux qualifications aux dominos à Plouneventer et à la belote à Plougourvest.

Dominos : 6 qualifiés pour Dirinon



Belote : 4 qualifiés pour Plabennec

L'Association nouvelle : APDLR "Au plaisir de la randonnée a été créée le 14 Mars 2024, et propose :

- de marcher tous les mardis (ou le dernier samedi matin du mois)

Un rendez-vous est convenu sur le parking du plan d'eau à 9 heures;

Tout le monde est le bienvenu.

Les parcours d'environ 8 kms se font à Saint Derrien et aux alentours sur les circuits balisés.

A noter que des vidéos sont visibles sur You-Tube. (Taper APDLR) Les vues sont en progression constante.



ENTENTE
SPORTIVE
LA FLÈCHE

RECRUTEMENT

TOUTES CATEGORIES

TOUS NIVEAUX ET TOUS POSTES

**CLUB
FAMILIAL**

&

**GROUPE
MOTIVÉ**

JOUEURS CONFIRMÉS OU DÉBUTANTS

**POUR PARTICIPER AUX ESSAIS,
CONTACT**

LAFLECHE.HANDBALL29@GMAIL.COM

1 mai 2025
10h - 18h

SALON DE L'ARTISANAT DES VINS & GASTRONOMIE

BUVETTE & RESTAURATION SUR PLACE



ORGANISÉ PAR



TOMBOLA
AVEC LOTS À GAGNER



ENTRÉE 2€
GRATUIT -12 ANS

SALLE SKLÉKERIJENN
PLOUNÉVENTER

St MÉEN Dim. 13 Avril Thé dansant

Espace
Jean-Yves
SALAÜN
Salle
multifonction



14h

Réservations

06 60 74 35 26

06 70 76 73 14

Entrée: 11€

Organisé par l'association

CLUB DES 2 VALLÉES



BODILIS



Journée de solidarité Dimanche 6 avril 2025

Inscription dès 7h30

Départ salle Multifonctions

7€ l'inscription gratuit moins de 12 ans

- Randonnées cyclo : 44 KM, 55 KM, 80KM, 100KM
- VTT : 18 KM, 30 KM
- Course à pied : 8 KM, 12 KM
- Marche : 8 KM, 12 KM



inscription en amont sur HelloAsso (QRCode) ou sur place

- Initiation au défibrillateur par David MORVAN

Urne à disposition dans la salle

Galettes saucisses sur place



Buvette sur place



La journée se terminera vers 13h30